



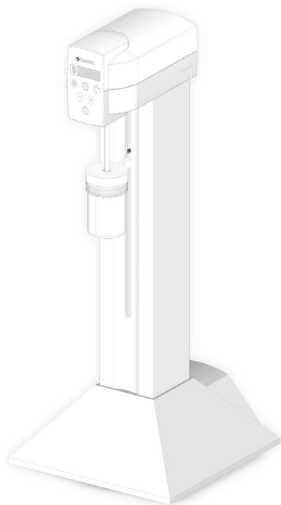
ΟΔΗΓΙΕΣ ΧΡΗΣΕΩΣ SAMIX® ES500

αποκλειστικός
αντιπρόσωπος Ελλάδος:



Σύνδεσμος

SAMIX® ES500



Αρχικό εγχειρίδιο οδηγιών

Αυθεντικό εγχειρίδιο οδηγιών

© 2015 SMS Elap GmbH & Co. KG

Αυτό το εγχειρίδιο οδηγιών προστατεύεται από νόμους που αφορούν πνευματικά δικαιώματα. Η παράθεση, η αναπαραγωγή αυτού του εγγράφου, η χρήση και η επικοινωνία του περιεχομένου του απαγορεύονται, εκτός αν γραπτή συναίνεση έχει χορηγηθεί από την εταιρεία SMS Elap GmbH & Co. KG. Οι παραβάτες θα είναι υπεύθυνοι για την καταβολή αποζημίωσης σε περίπτωση ζημιών. Όλα τα δικαιώματα είναι κατοχυρωμένα, σε περίπτωση χορήγησης διπλώματος ευρεσιτεχνίας (πατέντας), υποδείγματος χρησιμότητας ή σχεδιασμού.

Περιεχόμενα

1 Βασικά σχόλια	5
1.1 Γενικές προδιαγραφές.....	5
1.2 Προοριζόμενη χρήση.....	5
1.3 Προβλέπιμη κακή χρήση.....	5
1.4 Όρια του εύρους λειτουργίας.....	6
1.5 Εγγύηση κατασκευαστή.....	6
1.6 Πεδίο εφαρμογής της παράδοσης.....	6
1.7 Εξυπηρέτηση πελατών κατασκευαστή.....	6
2 Ασφάλεια.....	7
2.1 Δομή των οδηγιών ασφαλείας.....	7
2.2 Γενικές οδηγίες ασφαλείας.....	8
2.3 Συσκευές ασφαλείας.....	10
3 Τεχνική περιγραφή.....	11
3.1 Τεχνικά στοιχεία.....	11
3.2 Εύρος προϊόντων.....	12
3.2.1 Λεπίδα ανάμιξης.....	12
3.2.2 Βάζα.....	16
3.2.3 Τοποθέτηση / Αντιστοίχιση λεπίδων ανάμιξης σε δοχεία...	18
4 Μεταφορά, συσκευασία και αποθήκευση.....	20
4.1 Μεταφορά.....	20
4.2 Συσκευασία.....	20
4.3 Αποθήκευση.....	20

5 Έναρξη λειτουργίας.....	21
5.1 Επιλογή τοποθεσίας.....	21
5.2 Αρχική λειτουργία.....	22
5.3 Έλεγχος λειτουργίας.....	23
6 Λειτουργία.....	24
6.1 Πίνακας ελέγχου & οθόνη.....	25
6.2 Προετοιμασία μονάδας ανάμειξης.....	25
6.3 Προετοιμασία της διαδικασίας ανάμειξης.....	28
6.4 Ενεργοποίηση και επιλογή τρόπου λειτουργίας.....	29
6.5 Διαδικασία ανάμειξης σε αυτόματη κατάσταση λειτουργίας (AUTO)	33
6.5.1 Έναρξη της διαδικασίας ανάμειξης.....	33
6.5.2 Απενεργοποίηση & αφαίρεση της μονάδας ανάμειξης.....	35
6.6 Διαδικασία ανάμειξης σε χειροκίνητη λειτουργία (MANUAL)	36
6.6.1 Έναρξη της διαδικασίας ανάμειξης.....	36
6.6.2 Χειροκίνητη ελεύθερη κίνηση περιστροφής.....	39
6.6.3 Απενεργοποίηση και αφαίρεση της μονάδας ανάμειξης	42
6.7 Τελικές εργασίες.....	43
7 Συντήρηση, επισκευή και καθαρισμός.....	46
7.1 Υπηρεσία και εγγυήσεις στη Γερμανία.....	46
7.2 Συντήρηση.....	48
7.3 Καθαρισμός.....	49
8 Αιτίες βλαβών/αντιμετώπιση προβλημάτων.....	50
8.1 Οδηγίες σε περίπτωση βλαβών.....	50
8.2 Μηνύματα σφαλμάτων.....	52
8.2 Πιθανές πηγές σφαλμάτων προς αποφυγή.....	53
9 Διαχείριση απορριμάτων.....	56

1. Βασικά σχόλια

1.1 Γενικές Προδιαγραφές

Η συσκευή SAMIX® ES500 κατασκευάζεται από την εταιρεία SMS Elap GmbH & Co. KG, και η ασφάλεια της έχει ελεγχθεί από την εταιρεία TÜV Rhineland.

Για ασφαλή λειτουργία και αποφυγή προσωπικών τραυματισμών και υλικών ζημιών,

- το εγχειρίδιο οδηγιών πρέπει να διαβάζεται προσεκτικά και να γίνεται κατανοητό.

- το εγχειρίδιο οδηγιών πρέπει να είναι πάντα διαθέσιμο προς ανάγνωση κοντά στον αναμεικτήρα.

Το παρόν εγχειρίδιο οδηγιών περιγράφει τη δομή, την αρχή λειτουργίας και το χειρισμό του μίξερ SAMIX® ES500.

1.2 Προοριζόμενη χρήση

Ο αναμεικτήρας SAMIX® ES500 προορίζεται αποκλειστικά για την παρασκευή φαρμακευτικών και καλλυντικών προϊόντων.

1.3 Προβλέψιμη κακή μεταχείριση.

Η ακόλουθη χρήση θεωρείται προβλέψιμη κακή μεταχείριση:

- Χρήση υπερβολικά μεγάλων δοχείων (ονομαστικός όγκος: 500mL).
- Λειτουργία λεπίδων ανάμειξης χωρίς δοχείο.
- Χειροκίνητη λειτουργία ανάμειξης χωρίς ο άξονας της λεπίδας ανάμειξης να είναι συνδεδεμένος σωστά στο μηχανισμό πρόσδεσης της συσκευής.
- Μη ομοαξονική καθοδήγηση του βάζου στη συσκευή.

1.4 Όρια του εύρους λειτουργίας

Οι συσκευές SAMIX® είναι σχεδιασμένες για λειτουργία σε κανονική θερμοκρασία δωματίου. Συνιστώνται θερμοκρασία δωματίου 15-30°C & σχετική υγρασία αέρα < 80%.

1.5 Εγγύηση κατασκευαστή.

Ως πελάτης, λαμβάνετε επίσης ρητά δικαιώματα εγγύησης από τον κατασκευαστή και την εγγύηση του κατασκευαστή. Παρακαλείστε να σημειώσετε τις λεπτομέρειες στο συνημμένο έγγραφο.

1.6 Πεδίο εφαρμογής της παράδοσης

Ελέγξτε την αγορά σας για πληρότητα αμέσως μετά την παραλαβή. Το πεδίο εφαρμογής της παράδοσης περιλαμβάνει.

- SAMIX® ES500
- Αξεσουάρ
- Εγχειρίδιο οδηγιών

Όταν γίνεται έλεγχος για πληρότητα, παρακαλείστε να παρατηρήσετε επίσης τις πληροφορίες στο συνημμένο έγγραφο “Αξιολόγηση Εγκατάστασης (IQ)”. Αν υπάρχουν τμήματα που λείπουν ή είναι κατεστραμμένα, παρακαλούμε επικοινωνήστε με τον κατασκευαστή.

1.7 Εξυπηρέτηση πελατών κατασκευαστή

SMS ELAP GmbH & Co. KG

Am Köhlersgehäu 50, 98544 Zella-Mehlis - Γερμανία

www.samix.com - info@samix.com

Τηλ .: +49 3682 455 0 - Fax: +49 3682 455 200

2. Ασφάλεια

2.1 Δομή των οδηγιών ασφαλείας.

Οι οδηγίες ασφαλείας στο παρόν έγγραφο επισημαίνονται με σύμβολα ασφαλείας και έχουν σχεδιαστεί σύμφωνα με την αρχή SAFE. Περιέχουν πληροφορίες για το είδος και την πηγή κινδύνου, τις πιθανές συνέπειες, καθώς και μέτρα για την αποτροπή του κινδύνου



ΚΙΝΔΥΝΟΣ

Προειδοποιεί για ένα ατύχημα που συμβαίνει όταν δεν ακολουθούνται οι οδηγίες. Το ατύχημα οδηγεί σε σοβαρούς, πιθανώς απειλητικούς για τη ζωή, τραυματισμούς ή θάνατο, όπως π.χ. άγγιγμα υψηλής τάσης ηλεκτρονικών μονάδων.



ΠΡΟΕΙΔΟΠΟΙΗΣΗ

Προειδοποιεί για ένα ατύχημα που συμβαίνει όταν δεν ακολουθούνται οι οδηγίες. Το ατύχημα οδηγεί σε σοβαρούς, πιθανώς απειλητικούς για τη ζωή, τραυματισμούς ή θάνατο, όπως π.χ. άγγιγμα υψηλής τάσης ηλεκτρονικών μονάδων.



ΠΡΟΦΥΛΑΞΗ

Προειδοποιεί για ένα ατύχημα που συμβαίνει όταν δεν ακολουθούνται οι οδηγίες. Το ατύχημα μπορεί να προκαλέσει μικροτραυματισμούς, όπως π.χ. εγκαύματα, πληγές, τομές ή μώλωπες.



ΠΡΟΣΟΧΗ

Προειδοποιεί για πιθανές υλικές ζημιές



ΕΙΔΟΠΟΙΗΣΗ

Σημαντικές γενικές πληροφορίες.



ΕΙΔΟΠΟΙΗΣΗ

Σημαντικές πληροφορίες για την προστασία του περιβάλλοντος

2.2 Γενικές οδηγίες ασφαλείας



ΠΡΟΕΙΔΟΠΟΙΗΣΗ

Κίνδυνος τραυματισμού από περιστρεφόμενα μέρη και κατά τη διάρκεια της λειτουργίας αυτόματης ανύψωσης! Μην αγγίζετε τα περιστρεφόμενα μέρη! Κρατήστε μακριά μαλλιά, γραβάτες, φουλάρια κλπ μακριά από περιστρεφόμενα μέρη και το μηχανισμό ανύψωσης. Χρησιμοποιείτε με τη συσκευή SAMIX® ES500 λεπίδες ανάμειξης μόνο σε βάζα που έχουν βιδωθεί σταθερά. Σε περίπτωση έκτακτης ανάγκης, σβήστε αμέσως τη συσκευή χρησιμοποιώντας το διακόπτη λειτουργίας ή αποσυνδέστε από την πρίζα!



ΠΡΟΕΙΔΟΠΟΙΗΣΗ

Κίνδυνος τραυματισμού από το χειρισμό επικίνδυνων υλικών! Μην χειρίζεστε συσκευές SAMIX® σε επικίνδυνη ατμόσφαιρα. Παρατηρήστε τους σχετικούς κανονισμούς ασφαλείας κατά το χειρισμό επικίνδυνων ουσιών (όπως π.χ. εύφλεκτα υγρά σαν το οινόπνευμα)!



ΕΙΔΟΠΟΙΗΣΗ

Εάν η συσκευή έχει αποσυνδεθεί από την παροχή του ρεύματος κατά τη λειτουργία της ανάμειξης, η διαδικασία ανάμειξης θα πρέπει να επαναληφθεί. Το πρόγραμμα της ανάμειξης δε συνεχίζεται μετά τη διακοπή.



ΕΙΔΟΠΟΙΗΣΗ

Αν η διαδικασία ανάμειξης διακοπεί μηχανικά, η συσκευή σβήνει λόγω υπερφόρτωσης και πρέπει να αποσυνδεθεί με χρήση του διακόπτη ώστε να κρυώσει. Στη συνέχεια, η διαδικασία ανάμειξης θα πρέπει να επαναληφθεί.

Επίσης, παρατηρήστε τις ακόλουθες πληροφορίες με σκοπό την αποφυγή υλικών ζημιών:

Συνδέστε τις συσκευές SAMIX® μόνο σε κατάλληλα γειωμένα βύσματα με 230 V ή με ονομαστική τάση αναλόγως με τη χώρα που έχουν εγκατασταθεί σύμφωνα με το πρότυπο DIN VDE 0100.

Εγκλιματίστε τη συσκευή SAMIX® ES500 σε θερμοκρασία δωματίου για περίπου 30 λεπτά πριν την αρχική λειτουργία ή μετά από παρατεταμένο χρόνο αποθήκευσης σε κρύα δωμάτια. Οι συσκευές SAMIX® είναι σχεδιασμένες για λειτουργία σε κανονική θερμοκρασία δωματίου.

Χειριστείτε τις SAMIX® συσκευές σε θερμοκρασία δωματίου 15 - 30 °C και σχετική υγρασία κάτω από 80 %. Χειριστείτε τη λεπίδα ανάμιξης μόνο σε δοχεία τα οποία έχουν βιδωθεί.

Μη βυθίζετε τις συσκευές SAMIX® στο νερό.

Επιτρέψτε μόνο σε έμπειρους ηλεκτρολόγους να εγκαθιστούν ή να αφαιρούν ηλεκτρικά μέρη.



ΕΙΔΟΠΟΙΗΣΗ

Εάν οι συσκευές SAMIX® δε χρησιμοποιούνται σύμφωνα με το παρόν εγχειρίδιο οδηγιών ή με προϊόντα που παρέχονται ή συνιστώνται από τον κατασκευαστή, η εγγύηση καθίσταται άκυρη και η προοριζόμενη προστασία μπορεί να επηρεαστεί.

2.3 Συσκευές ασφαλείας

Για ουσίες με υψηλό ιξώδες, ένας χρόνος ψύξης διάρκειας 30 λεπτών απαιτείται μετά από χρονικό διάστημα ανάμειξης 5 λεπτών σε μέγιστη ταχύτητα (2100 rpm), ώστε να μην υπερφορτωθεί η συσκευή SAMIX® ES500. Η δυνατή διάρκεια συνεχόμενης λειτουργίας της συσκευής αυξάνεται όταν χρησιμοποιούνται ουσίες με χαμηλότερο ιξώδες ή σε μικρότερη ποσότητα



ΕΙΔΟΠΟΙΗΣΗ

Σε πιθανή υπερφόρτωση, θερμική ασφάλεια διακόπτει τη λειτουργία του SAMIX® ES500.

3. Τεχνική περιγραφή

3.1 Τεχνικά στοιχεία

Όνομα	Αξία
Σύνδεση ηλεκτρικού δικτύου	230 V/50 Hz, 120 V/60 Hz
Συνολική κατανάλωση ηλεκτρικής ενέργειας	270 W
Κατανάλωση ισχύος (κινητήρας ανάμειξης)	220 W
Κατανάλωση ισχύος (κινητήρας ανύψωσης)	50 W
Τύπος λειτουργίας	KB 5 / 30 λεπτά διάλειμμα μετά από 5 λεπτά ανάμειξης
Κατηγορία προστασίας	I
Είδος προστασίας	IP 21
Κουμπί ρύθμισης	ηλεκτρονικά ελεγχόμενο σε 10 στάδια (650 - 2100 rpm)
Ρύθμιση ώρας	Μεταβλητή (ηλεκτρονικά)
Μέγεθος δοχείου SAMIX®	15 – 500 mL (ονομαστικός όγκος)
Βάρος	9.5 kg
Διαστάσεις (L* B * H, mm)	300 x 300 x 650
Συμμόρφωση	CE σήμα

3.2 Εύρος προϊόντος

Η γκάμα των προϊόντων SAMIX® περιλαμβάνει:

- Τυπική λεπίδα ανάμειξης (SMB)
- Λεπίδα ανάμειξης μίας χρήσης (DSP)
- Βάζα
- Δοσολογικά βοηθήματα (ακροφύσια, απλικατέρ, ExactDose)
- Βοηθήματα απομάκρυνσης ή πλήρωσης (άξονας, ένωση, αντλία με ονομαστικό όγκο από 300ml)

Όλα τα προϊόντα SAMIX® είναι συμβατά μεταξύ τους.

3.2.1. Λεπίδα ανάμειξης.

Λόγω της επίπεδης ανοδικής και καθοδικής κίνησης του βάζου SAMIX® (βλέπε παράγραφο 3.2.2 Βάζα), η ομοιόμορφη ανάμειξη των ουσιών επιτυγχάνεται με χρήση της λεπίδας ανάμειξης (SMB ή DSP).



ΕΙΔΟΠΟΙΗΣΗ

Μη χρησιμοποιείτε λεπίδες ανάμειξης που είναι λυγισμένες ή φέρουν κάποιο ελάττωμα. Η επάλειψη του βάζου και της λεπίδας SAMIX® με μια βάση αλοιφής, προστατεύει τα πλαστικά μέρη από την τριβή και τη φθορά. Ο αποχρωματισμός της λεπίδας ανάμειξης είναι γενικά αβλαβής.



ΕΙΔΟΠΟΙΗΣΗ

Οι λεπίδες ανάμειξης δε μπορούν να τοποθετηθούν σε φούρνο μικροκυμάτων.

Καθαρισμός της λεπίδας ανάμειξης.



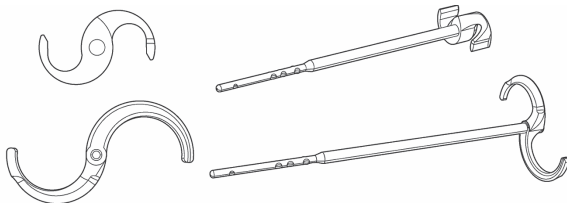
ΠΡΟΣΟΧΗ

Κίνδυνος βλάβης υλικού! Οι συσκευές και τα προϊόντα Samix® δεν πρέπει να χειρίζονται με αιχμηρά αντικείμενα ή με αποξεστικά καθαριστικά (abrasive cleaning agents).

1. Καθαρισμός της λεπίδας ανάμειξης με κυτταρίνη
2. Καθαρισμός της λεπίδας ανάμειξης με ζεστό νερό ή στο πλυντήριο πιάτων

Τυπική λεπίδα ανάμειξης (SMB)

Οι τυπικές λεπίδες ανάμειξης (βλέπε Σχ.1) προσαρμόζονται στο αντίστοιχο δοχείο (βλέπε παράγραφο 3.2.3 Τοποθέτηση λεπίδων ανάμειξης στα βάζα).



Σχήμα.1: Τυπική λεπίδα ανάμειξης (SMB).

Πριν από τη χρήση, ελέγξτε αν

- Η λεπίδα ανάμειξης έχει το σωστό μήκος και μέγεθος.
- Η λεπίδα ανάμειξης είναι καθαρή. Εάν είναι απαραίτητο, απολυμάνετε τη λεπίδα ανάμειξης (π.χ. με 70% ισοπροπυλική αλκοόλη).

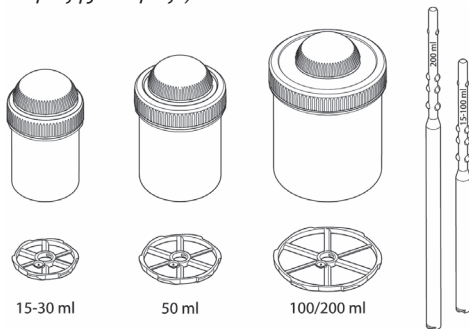
Λεπίδες μίας χρήσης (DSP)



ΕΙΔΟΠΟΙΗΣΗ

Σε περίπτωση ουσιών με έντονο χρώμα, συνίσταται η χρήση λεπίδων μίας χρήσης.

Οι λεπίδες μίας χρήσης (βλέπε Σχ. 2) προσαρμόζονται στο αντίστοιχο βάζο (βλέπε κεφάλαιο 3.2.3 *Ανάθεση / τοποθέτηση λεπίδων ανάμειξης στα βάζα*).



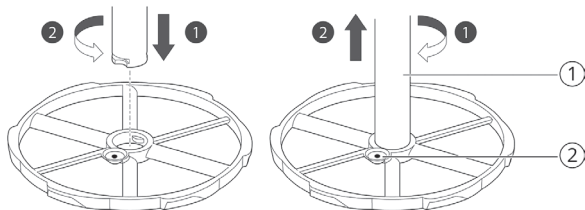
Σχήμα 2. Λεπίδες μίας χρήσης (DSP): Επισκόπηση

Οι λεπίδες μίας χρήσης προμηθεύονται σε δοχεία, τα οποία επιτρέπουν ατομική αφαίρεση με τον άξονα. Πριν τη διαδικασία ανάμειξης, εφαρμόστε απαλή πίεση στη λεπίδα ανάμειξης μίας χρήσης και γυρίστε τη, αριστερόστροφα με τον άξονα της λεπίδας.

**ΕΙΔΟΠΟΙΗΣΗ**

Διασφαλίστε σωστό προσανατολισμό, σύμφωνα με το Σχ. 3. Το σημείο εισόδου «κοιτά» προς τα πάνω, το λοξό εξωτερικό περίγραμμα στρέφεται προς τα κάτω.

Μετά τη διαδικασία ανάμειξης, ο άξονας της λεπίδας ανάμειξης μίας χρήσης αποσυνδέεται από τη λεπίδα ανάμειξης με δεξιόστροφη περιστροφή (φορά του ρολογιού, Σχήμα 3).



Σχήμα 3.

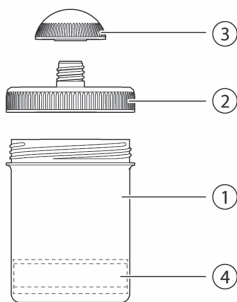
Λεπίδες μιας χρήσης (DSP): Συναρμολόγηση και αποσυναρμολόγηση

1. Άξονας 2. Σημείο εισόδου

**ΕΙΔΟΠΟΙΗΣΗ**

Ο καθαρισμός περιορίζεται στον άξονα της λεπίδας ανάμειξης μίας χρήσης.

3.2.2 Βάζα



Σχήμα: 4

1. Περιβλήμα δοχείου
2. Καπάκι δοχείου
3. Πώμα δοχείου
4. Βάση δοχείου (κινητή)

Τα δοχεία (βλέπε Σχ. 4) έχουν μια κινητή βάση και μπορεί να είναι περιέκτες ανάμειξης και διανομής.

Το καπάκι του βάζου σφραγίζει χωρίς την απώλεια δραστικών συστατικών. Ως περιέκτες ανάμειξης τα βάζα επιτρέπουν την παρασκευή σε περιβάλλον με μειωμένο αέρα και κίνδυνο επιμόλυνσης και εξάτμισης. Ως περιέκτες διανομής, τα βάζα ανταποκρίνονται στην οδηγία διασφάλισης της ποιότητας του Γερμανικού Επιμελητηρίου Φαρμακοποιών.

Το μικρής διαμέτρου άνοιγμα διασφαλίζει την ελαχιστοποίηση των πιθανών αρνητικών επιδράσεων στην ποιότητα (π.χ. μικροβιακή επιμόλυνση από τα δάκτυλα) όπως απαιτείται από την §13 ArBetrO για τη διανομή αλοιφής ή κρέμας σε βάζο.



ΕΙΔΟΠΟΙΗΣΗ

Το βάζο είναι αναλώσιμος περιέκτης και δε μπορεί να ξεπλυθεί πριν τη χρήση. Διαφορετικά, η ελεγχόμενη στείροτητα τίθεται σε κίνδυνο.

Τα δοχεία SAMIX® διατίθενται στα ακόλουθα μεγέθη:

Όνομαστικός όγκος (όγκος πλήρωσης)	Όνομαστικός όγκος (όγκος πλήρωσης)	Όνομαστικός όγκος (όγκος πλήρωσης)
15 (28) ml	50 (70) ml	300 (390) ml
20 (33) ml	100 (140) ml	500 (600) ml
30 (42) ml	200 (280) ml	1000 (1250) ml



ΕΙΔΟΠΟΙΗΣΗ

Χρησιμοποιήστε βάζα με ονομαστικό όγκο έως 500ml για τη SAMIX® ES500.

Τα βάζα προμηθεύονται σφραγισμένα με ταινία.



ΕΙΔΟΠΟΙΗΣΗ

Επίσης, μετά το άνοιγμα της ταινίας, συνιστάται η φύλαξη μη χρησιμοποιημένων δοχείων, τυλιγμένα για την προστασία τους από πιθανή επιμόλυνση από σκόνη.



ΕΙΔΟΠΟΙΗΣΗ

Τα βάζα SAMIX® υπόκεινται σε συχνούς ελέγχους σύμφωνα με τον κανονισμό ZL DK II/94. Ένα πιστοποιητικό ανάλυσης εκδίδεται μετά από επιθεώρηση κάθε παρτίδας. Η τεκμηρίωση πρωτογενούς υλικού συσκευασίας στο φαρμακείο περιλαμβάνει τη διατήρηση του πιστοποιητικού επιθεώρησης (CoA) μετά από οπτικό έλεγχο εισερχομένων. Αυτό είναι προσκολλημένο στην συσκευασία των περιεκτών. Μπορεί να αφαιρεθεί και να διατηρηθεί στο αρχείο.



ΕΙΔΟΠΟΙΗΣΗ

Τα βάζα SAMIX® είναι σχεδιασμένα για μία χρήση. Επαναλαμβανόμενη χρήση τους ως περιέκτες ανάμειξης δεν επιτρέπεται για τεχνικούς λόγους και λόγους υγιεινής.

3.2.3 Τοποθέτηση / Αντιστοίχιση λεπίδων ανάμειξης στα βάζα

Τυπική λεπίδα ανάμειξης (SMB)

Διασφαλίστε τη σωστή αντιστοίχιση των λεπίδων ανάμειξης με τα αντίστοιχα βάζα. Οι τυπικές λεπίδες ανάμειξης για βάζα με ονομαστικό όγκο 100, 200, 300 και 500mL έχουν την ίδια διάμετρο, αλλά διαφέρουν ως προς το μήκος του άξονα (βλέπε Σχ. 5).

Λεπίδα μιας χρήσης (DSP)

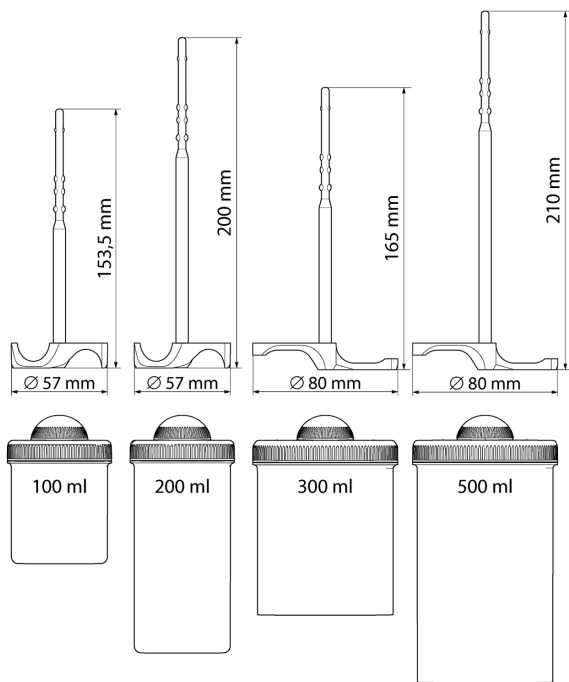
Υπάρχουν επίσης διαφορετικά μήκη άξονα για λεπίδες DSP. Οι δύο διαθέσιμοι άξονες αναλώσιμων λεπίδων προορίζονται για χρήση σε βάζα ονομαστικού όγκου μεταξύ 15 και 100mL ή 200mL, και πρέπει να συνδυάζονται με την αντίστοιχη αναλώσιμη λεπίδα.

Για βάζα με ονομαστικό όγκο 100 και 200mL, χρησιμοποιούνται οι ίδιες αναλώσιμες λεπίδες αλλά με διαφορετικούς άξονες.



ΕΙΔΟΠΟΙΗΣΗ

Συμβουλευτείτε τις οδηγίες λειτουργίας που παρέχονται με τους άξονες των λεπίδων μιας χρήσης.



Σχήμα 5. Αντιστοίχιση των τυπικών λεπίδων με διάφορα μήκη άξονα.

4. Μεταφορά, συσκευασία και αποθήκευση

4.1 Μεταφορά



ΠΡΟΦΥΛΑΞΗ

Κίνδυνος σύνθλιψης κατά την ανύψωση και τη μεταφορά της συσκευής SAMIX®ES500. Συνιστάται να ζητάτε τη βοήθεια ενός δεύτερου ατόμου κατά την ανύψωση και τη μεταφορά της.

Η SAMIX® ES500 αποστέλλεται σε κουτί από χαρτόνι.

4.2 Συσκευασία

Αποθηκεύετε τη συσκευασία (κουτί από χαρτόνι και ένθετα) σε περίπτωση που χρειαστεί η αποστολή της SAMIX® ES500 στο μέλλον.

4.3 Αποθήκευση

Προστατέψτε τη SAMIX® ES500 από άμεσο ηλιακό φως, υπερβολική υγρασία και τεράστιες διακυμάνσεις θερμοκρασίας. Αποθηκεύστε τη SAMIX® ES500 σε θερμοκρασία περιβάλλοντος μεταξύ +15 °C και +30 °C και σχετική υγρασία κάτω από 80%.

5. Έναρξη λειτουργίας



ΠΡΟΦΥΛΑΞΗ

Κίνδυνος σύνθλιψης κατά την ανύψωση και τη μεταφορά της συσκευής SAMIX®ES500. Συνιστάται να ζητάτε τη βοήθεια ενός δεύτερου ατόμου κατά την ανύψωση και τη μεταφορά της.

5.1 Επιλογή τοποθεσίας

Επιλέξτε μια κατάλληλη θέση για την SAMIX® ES500.

Παρατηρήστε τις ακόλουθες πληροφορίες:

- Τοποθετήστε τη SAMIX® ES500 σε σταθερή, επίπεδη επιφάνεια
- Βεβαιωθείτε ότι υπάρχει αρκετός χώρος για τη λειτουργία της SAMIX® ES500. Ο διακόπτης λειτουργίας και το σημείο σύνδεσης με το ρεύμα πρέπει να είναι εύκολα προσβάσιμα
- Οι συσκευές SAMIX® πληρούν τα πρότυπα ασφαλείας για εργαστηριακό εξοπλισμό. Επιλέξτε μία θέση για τη συσκευή που εμποδίζει το χειρισμό τους από μη εξουσιοδοτημένα άτομα
- Διασφαλίστε τον καλό εξαερισμό στην περιοχή της SAMIX® ES500
- Επιλέξτε μια τοποθεσία μακριά από άμεσο αέρα των συστημάτων κλιματισμού, σώματα θέρμανσης, ανοιχτά παράθυρα ή ανεμιστήρες
- Προστατέψτε τη SAMIX® ES500 από άμεσο ηλιακό φως, υπερβολική υγρασία (μέγιστο 80%) και υψηλές διακυμάνσεις της θερμοκρασίας. Συνιστώμενη θερμοκρασία περιβάλλοντος: μεταξύ +15 °C και +30 °C
- Κρατήστε τη SAMIX® ES500 καθαρή, στεγνή και χωρίς σκόνη



ΕΙΔΟΠΟΙΗΣΗ

Κατά τον έλεγχο κατάλληλων συνθηκών εγκατάστασης, παρακαλείστε να παρατηρείτε επίσης τις πληροφορίες στο συνημμένο έγγραφο “Αξιολόγηση Εγκατάστασης (IQ)”.

5.2 Αρχική λειτουργία



ΠΡΟΣΟΧΗ

Κίνδυνος υλικών ζημιών από συμπύκνωση στη συσκευή! Σε περίπτωση χαμηλών θερμοκρασιών ή μετά από παρατεταμένο χρόνο αποθήκευσης σε κρύους θαλάμους, εγκλιματίστε τη συσκευή SAMIX® ES500 σε θερμοκρασία δωματίου για περίπου 30 λεπτά πριν από την αρχική λειτουργία.

1. Ελέγξτε τις συνδέσεις τροφοδοσίας. Παρατηρήστε τις πληροφορίες στο συνημμένο έγγραφο “Αξιολόγηση Εγκατάστασης (IQ)”.



ΠΡΟΦΥΛΑΞΗ

Κίνδυνος τραυματισμού από απροσδόκητη εκκίνηση! Πριν συνδέσετε τη SAMIX® ES500, ελέγξτε ότι ο διακόπτης λειτουργίας στο πίσω μέρος της συσκευής είναι στο “0”.

2. Συνδέστε το καλώδιο τροφοδοσίας της SAMIX® ES500 στην υποδοχή. Η συσκευή είναι τώρα έτοιμη για λειτουργία.



ΕΙΔΟΠΟΙΗΣΗ

Σε περίπτωση έκτακτης ανάγκης, η SAMIX® ES500 μπορεί να κλείσει με χρήση του διακόπτη λειτουργίας ή αφαιρώντας το καλώδιο τροφοδοσίας από την πρίζα.

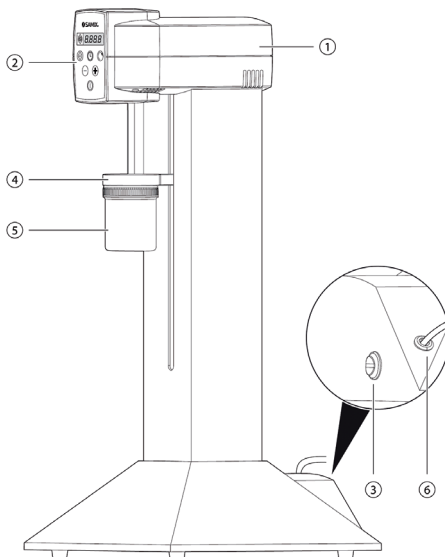
5.3 Έλεγχος Λειτουργίας

Εκτελέστε έναν έλεγχο λειτουργίας, σύμφωνα με τις πληροφορίες στην ενότητα “Έλεγχος λειτουργίας ή αρχική λειτουργία” στο συνημμένο έγγραφο “Αξιολόγηση Εγκατάστασης (IQ)”.



ΕΙΔΟΠΟΙΗΣΗ

Η λειτουργία της συσκευής SAMIX® ES500 χρησιμοποιώντας τον πίνακα ελέγχου και την οθόνη περιγράφεται λεπτομερώς στο κεφάλαιο 6 “Λειτουργία”.



Σχήμα 6.
SAMIX® ES500

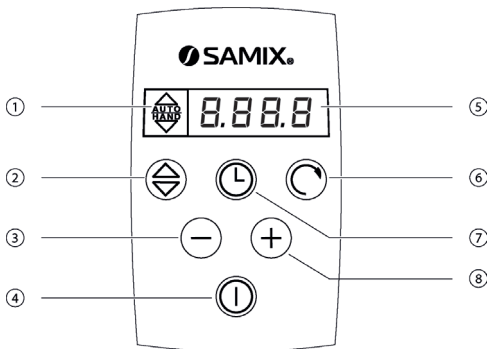
1. Κεφαλή
2. Πίνακας ελέγχου και οθόνη
- 3 . Διακόπτης λειτουργίας

4. Βραχίονας ταλάντωσης
5. Μονάδα ανάμειξης
6. Καλώδιο τροφοδοσίας

6. Λειτουργία

6.1 Πίνακας ελέγχου και οθόνη

Για χειροκίνητο έλεγχο της SAMIX® ES500, υπάρχει μια οθόνη ενδείξεων και ένας πίνακας ελέγχου στο μπροστινό μέρος της συσκευής με έξι κουμπιά “AUTO/MANUAL” (Αυτόματο/Χειροκίνητο), “Time” (Χρόνος), “Speed” (Ταχύτητα), “-”, “+” και “Start/Stop” (Έναρξη / Παύση) (βλέπε Σχ. 7).



Σχήμα 7: Η καθοδήγηση μέσω της οθόνης γίνεται με χρήση των κουμπιών στον πίνακα ελέγχου.

Κουμπί	Λειτουργία
AUTO/MANUAL	Εναλλαγή των τρόπων λειτουργίας μεταξύ AUTO (αυτόματη) και MANUAL (χειροκίνητη)
Time	Μετάβαση στην επιλογή χρόνου ανάμειξης
Speed	Μετάβαση στην επιλογή ρύθμισης της ταχύτητας
+/-	Μετάβαση στην επιλογή ρύθμιση του χρόνου ανάμειξης ή της ταχύτητας
Start / Stop	Εκκίνηση ή ακύρωση της διαδικασίας ανάμειξης



ΕΙΔΟΠΟΙΗΣΗ

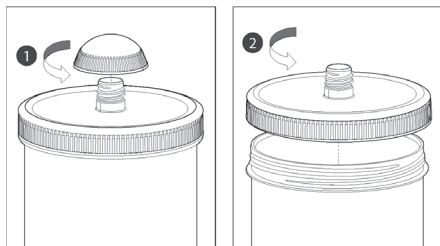
Περαιτέρω λειτουργία της συσκευής SAMIX® ES500 χρησιμοποιώντας τον πίνακα ελέγχου και την οθόνη περιγράφεται λεπτομερώς στα κεφάλαια 6.4 «Ενεργοποίηση και επιλογή του τρόπου λειτουργίας (Mode)», 6.5 «Διαδικασία ανάμειξης σε αυτόματη κατάσταση λειτουργίας (AUTO)» και 6.6 «Διαδικασία ανάμειξης σε χειροκίνητη λειτουργία (MANUAL)».

6.2 Προετοιμασία μονάδας ανάμειξης

Η μονάδα ανάμειξης SAMIX® αποτελείται από:

- δοχείο
- λεπίδα ανάμειξης
- τα συστατικά που είναι να αναμειχθούν

Ετοιμάστε τη μονάδα μείξης ως εξής:



Σχήμα 8: Ξεβιδώστε το πώμα και το καπάκι του βάζου



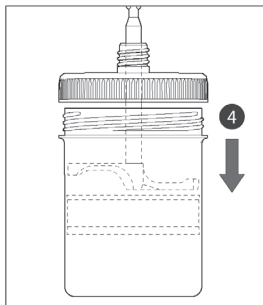
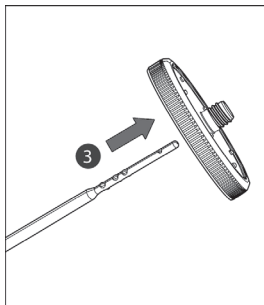
ΕΙΔΟΠΟΙΗΣΗ

Προσέξτε τη σωστή αντιστοίχιση των λεπίδων ανάμειξης στα βάζα (βλέπε ενότητα 3.2.3 Ανάθεση λεπιδών ανάμειξης στα βάζα”).



ΕΙΔΟΠΟΙΗΣΗ

Βεβαιωθείτε ότι δε θα σπάσετε το χείλος σφράγισης ανοίγματος από το καπάκι του βάζου με τις μύτες του άξονα της λεπίδας ανάμειξης όταν τοποθετήσετε τη λεπίδα ανάμειξης στο καπάκι του βάζου. Αλλιώς, κομμάτια αλοιφής (κυρίως υγρά μπορεί να ανασηκωθούν στον άξονα της λεπίδας ανάμειξης κατά τη διάρκεια της διαδικασίας ανάμειξης.

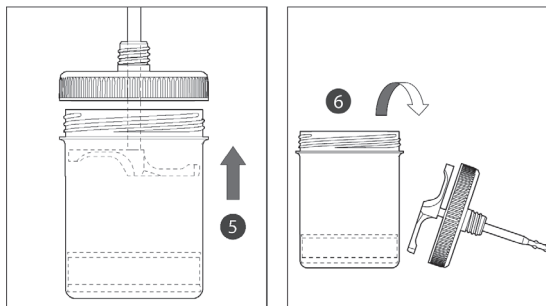


Σχήμα 9: Τοποθετήστε τη λεπίδα ανάμειξης και πιέστε προς τα κάτω προς τη βάση του βάζου.



ΕΙΔΟΠΟΙΗΣΗ

Πιέστε προς τα κάτω τη βάση του βάζου πριν ζυγίσετε τα συστατικά ή το γεμίσετε ως το τέρμα. Αλλιώς δε θα μπορέσετε να τοποθετήσετε τα απαραίτητα συστατικά μέσα στο βάζο (ιδιαίτερα ελαφριά συστατικά).



Σχήμα 10: Αφαιρέστε το καπάκι του δοχείου με τη λεπίδα ανάμειξης και τοποθετήστε το κάτω

Μπορείτε τώρα να ζυγίσετε τα συστατικά της συνταγής στο δοχείο.

6.3 Προετοιμασία της διαδικασίας ανάμειξης

Προχωρήστε τη διαδικασία ως εξής μετά τη ζύγιση των συστατικών της συνταγής:

1. Βιδώστε απαλά τη λεπίδα ανάμειξης και το καπάκι στο δοχείο.
2. Σπρώξτε τη βάση του δοχείου προς τα πάνω, χρησιμοποιώντας τους αντίχειρές σας, έτσι ώστε να διαφύγει ο αέρας που βρίσκεται μεταξύ του καπακιού και του περιβλήματος του βάζου. Με τη μείωση αυτή του αέρα, οποιαδήποτε υπερπίεση στο βάζο απελευθερώνεται και αποφεύγεται η διαφυγή αλοιφής στις περιοχές σφράγισης του βάζου κατά την ανάμειξη. Το αποτέλεσμα της ανάμειξης επίσης βελτιστοποιείται με την αποφυγή δημιουργίας θυλάκων αέρα.



ΕΙΔΟΠΟΙΗΣΗ

Αν ο αέρας δεν απελευθερωθεί από το βάζο, σχηματίζεται μία στήλη αέρα στο εσωτερικό κατά την ανάμειξη της αλοιφής με αποτέλεσμα η λεπίδα ανάμειξης να μη μπορεί να καθαριστεί από μόνη της. Σε αυτή την περίπτωση, συστατικά που δεν έχουν αναμειχθεί μπορεί να παραμείνουν προσκολλημένα στη λεπίδα ανάμειξης.

3. Βιδώστε καλά την μονάδα ανάμειξης



ΕΙΔΟΠΟΙΗΣΗ

Βιδώστε το καπάκι του βάζου. Εάν το καπάκι του βάζου βιδωθεί σε γωνία, η λεπίδα ανάμειξης γέρνει πάνω στην αυτόματη είσοδο μέσα στο μηχανισμό τύπου μπαγιονέτ

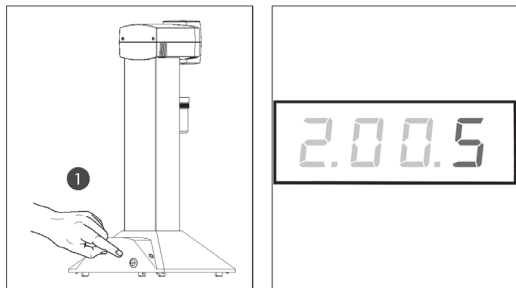


ΕΙΔΟΠΟΙΗΣΗ

Όταν ενσωματώνονται μεγάλες ποσότητες κόνεων, συνίσταται να επαναλάβετε την διαδικασία απελευθέρωσης αέρα 15 δευτερόλεπτα περίπου μετά την έναρξη της ανάμειξης.

6.4 Ενεργοποίηση και επιλογή τρόπου λειτουργίας.

Ενεργήστε ως εξής:

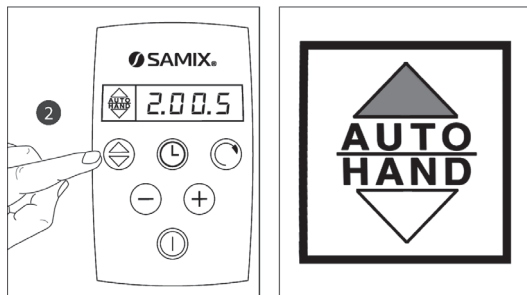


Σχήμα 11: Ανάψτε το διακόπτη ρεύματος. Απεικόνιση με τυπικές ρυθμίσεις.



ΕΙΔΟΠΟΙΗΣΗ

Οι βασικές ρυθμίσεις που εμφανίζονται μετά την ενεργοποίηση της SAMIX® ES500 είναι: χρόνος ανάμειξης '2 λεπτών' και ρύθμιση ταχύτητας στο '5'.



Σχήμα 12: Επιλογή τρόπου λειτουργίας με χρήση του κουμπιού AUTO/MANUAL



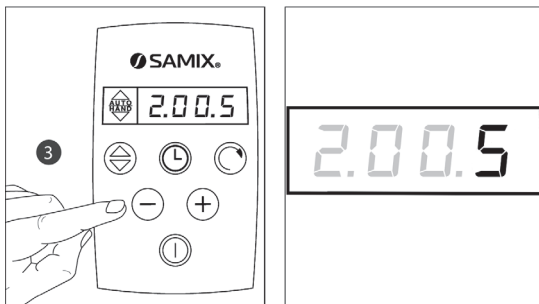
ΕΙΔΟΠΟΙΗΣΗ

Η τρέχουσα κατάσταση λειτουργίας απεικονίζεται στην οθόνη από το φωτισμό του τριγώνου πάνω από το AUTO (αυτόματη ανάψωση) ή κάτω από το MANUAL (χειροκίνητη ανάψωση).



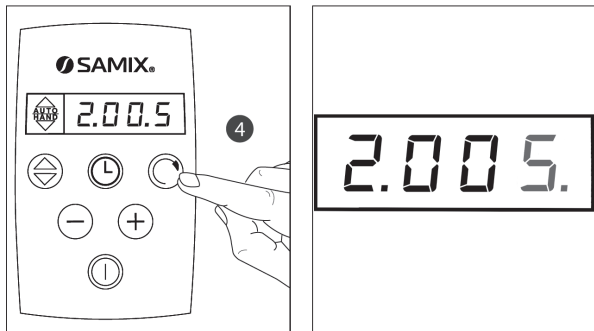
ΕΙΔΟΠΟΙΗΣΗ

Όταν η κατάσταση λειτουργίας αλλάζει, ο βραχίονας ταλάντωσης του SAMIX® ES500 μετακινείται αυτόματα στην αντίστοιχη θέση εκκίνησης.

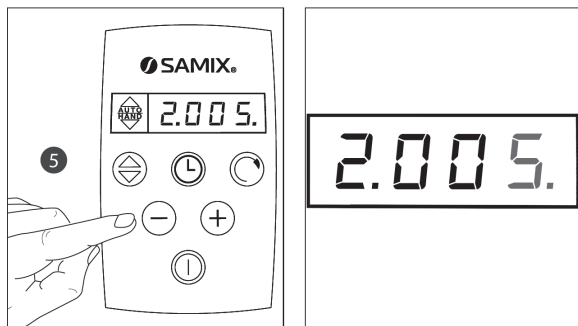


Σχήμα 13: Καθορίστε το χρόνο ανάμειξης χρησιμοποιώντας τα κουμπιά “-” και “+”

Ο χρόνος ανάμειξης μπορεί να ρυθμιστεί σε ένα εύρος μεταξύ 0 δευτερόλεπτα και 9 λεπτά και 55 δευτερόλεπτα.



Σχήμα 14: Μεταβείτε στη λειτουργία "MODE" για να ρυθμίσετε την ταχύτητα με το κουμπί 'Speed'



Σχήμα 15: Ρυθμίστε την ταχύτητα ανάμειξης χρησιμοποιώντας τα κουμπία "-" και "+"

Οι ταχύτητες (rpm) για τη ρύθμιση ταχυτήτων αναφέρονται στον παρακάτω πίνακα:

Ρύθμιση ταχύτητας	Ταχύτητα (rpm)	Ρύθμιση Ταχύτητας	Ταχύτητα (rpm)
0	650	5	1450
1	810	6	1610
2	970	7	1770
3	1130	8	1930
4	1290	9	2100

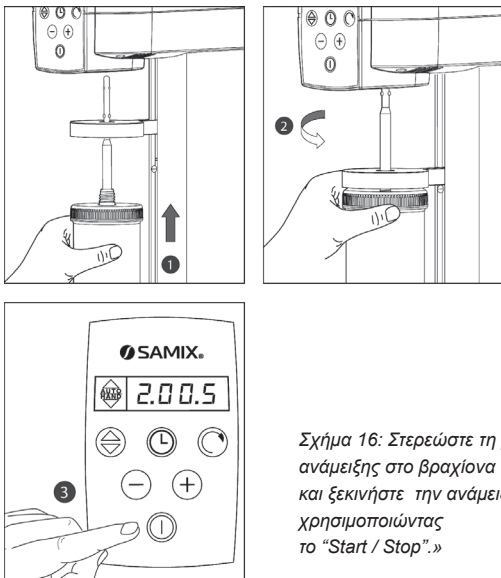


ΕΙΔΟΠΟΙΗΣΗ

Μπορείτε να μεταβείτε στη λειτουργία επιλογής χρόνου ανάμειξης ή ταχύτητας πιέζοντας το κουμπί 'Time' ή 'Speed'. Η τιμή που μπορεί να αλλάξει χρησιμοποιώντας τα "-" κουμπιά και "+" εμφανίζεται με ένα σημείο στο αντίστοιχο πεδίο

6.5 Διαδικασία ανάμειξης σε αυτόματη κατάσταση λειτουργίας (AUTO)

6.5.1 Έναρξη της διαδικασίας ανάμειξης.



Σχήμα 16: Στερεώστε τη μονάδα ανάμειξης στο βραχίονα ταλάντωσης και ξεκινήστε την ανάμειξη χρησιμοποιώντας το “Start / Stop”.»

Ο βραχίονας ταλάντωσης μετακινείται αυτόματα και η βάση τύπου μπαγιονέτ σφίγγει τη λεπίδα ανάμειξης. Αρχίζει η διαδικασία ανάμειξης η οποία συνεχίζει αυτόματα για το καθορισμένο χρόνο, στην καθορισμένη ταχύτητα και με ομαλές ανοδικές και καθοδικές κινήσεις.

**ΕΙΔΟΠΟΙΗΣΗ**

Εάν η μονάδα ανάμειξης δεν ασφαλίστηκε στο βραχίονα ταλάντωσης ή συνδέθηκε εσφαλμένα, η SAMIX® ES500 απενεργοποιείται.

**ΕΙΔΟΠΟΙΗΣΗ**

Ο χρόνος και η ταχύτητα ανάμειξης μπορούν να αλλαχθούν κατά την ανάμειξη με χρήση των κουμπιών «-» και «+».

**ΕΙΔΟΠΟΙΗΣΗ**

Η διαδικασία ανάμειξης μπορεί να διακοπεί πατώντας το κουμπί «Start/Stop»

Αφού ο χρόνος ανάμειξης έχει λήξει, ο SAMIX® ES500 εκτελεί αυτόματα τη λεγόμενη «ελεύθερη κίνηση περιστροφής». Συγκεκριμένα, ο βραχίονας ταλάντωσης κινείται προς τα κάτω και η ταχύτητα επιταχύνεται στη ρύθμιση 9. Η λεπίδα ανάμειξης καθαρίζεται από την αλοιφή μέσω των υψηλής ταχύτητας περιστροφικών κινήσεων.

**ΕΙΔΟΠΟΙΗΣΗ**

Κατά την «ελεύθερη κίνηση περιστροφής» στην οθόνη εμφανίζεται η ένδειξη “FSL”

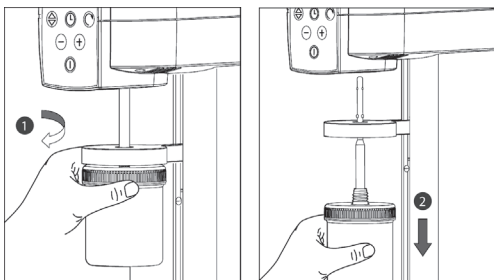
Η διαδικασία ανάμειξης ολοκληρώνεται μετά την «ελεύθερη κίνηση περιστροφής». Ο συνολικός χρόνος ανάμειξης συμπεριλαμβανομένων των χρόνων επαναφοράς εμφανίζεται στην οθόνη. Μπορείτε τώρα να αφαιρέσετε τη μονάδα ανάμειξης (*ενότητα 6.5.2 Απενεργοποίηση και αφαίρεση της μονάδας ανάμειξης*).

6.5.2 Απενεργοποίηση και αφαίρεση της μονάδας ανάμειξης.



ΠΡΟΣΟΧΗ

Κίνδυνος υλικών ζημιών! Αφαιρέστε τη μονάδα ανάμειξης από το βραχίονα ταλάντωσης με κίνηση προς τα κάτω, προκειμένου να αποφευχθεί βλάβη στο βραχίονα ταλάντωσης ή στον άξονα ανάμειξης.



Σχήμα 17: Ξεβιδώστε τη μονάδα ανάμειξης από το βραχίονα ταλάντωσης και αφαιρέστε τη μονάδα ανάμειξης.



ΕΙΔΟΠΟΙΗΣΗ

Μετά την απομάκρυνση της μονάδας ανάμειξης από το βραχίονα ταλάντωσης, είναι χρήσιμο να περιστρέψετε τη μονάδα ανάμειξης αριστερόστροφα για να αφαιρέσετε τη λεπίδα ανάμειξης από τη βάση τύπου μπαγιονέτ.

Εάν είναι απαραίτητο, απενεργοποιήστε το διακόπτη τροφοδοσίας.



ΕΙΔΟΠΟΙΗΣΗ

Σε περίπτωση παρατεταμένης περιόδου μη χρήσης, συνιστάται να απενεργοποιείτε τη συσκευή SAMIX® ES500.

6.6 Διαδικασία ανάμειξης σε χειροκίνητη λειτουργία (MANUAL)

Ο χειροκίνητος (MANUAL) τρόπος λειτουργίας προορίζεται μόνο για τα βάζα με ονομαστικό όγκο έως 200ml. Χρησιμοποιήστε τον αυτόματο (AUTO) τρόπο λειτουργίας για μεγαλύτερα βάζα.

6.6.1 Έναρξη της διαδικασίας ανάμειξης



ΠΡΟΣΟΧΗ

Κίνδυνος τραυματισμού από ασταθές κράτημα της μονάδας ανάμειξης κατά τη διάρκεια της διαδικασίας ανάμειξης!

Κρατήστε σταθερά τη μονάδα ανάμειξης με τουλάχιστον ένα χέρι κατά τη διάρκεια της διαδικασίας ανάμειξης.



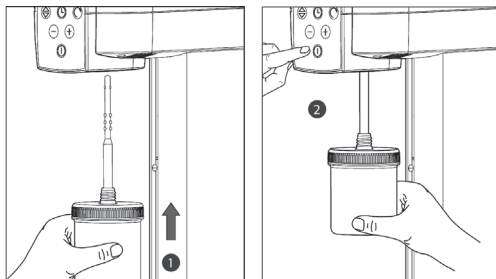
ΠΡΟΦΥΛΑΞΗ

Κίνδυνος τραυματισμού από ασταθές κράτημα της μονάδας ανάμειξης κατά τη διάρκεια της διαδικασίας ανάμειξης! Κρατήστε σταθερά τη μονάδα ανάμειξης με τουλάχιστον ένα χέρι κατά τη διάρκεια της διαδικασίας ανάμειξης.

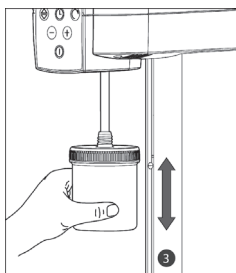


ΠΡΟΣΟΧΗ

Κίνδυνος υλικών ζημιών! Με σκοπό να αποφευχθεί η καταστροφή του κοίλου άξονα, ο άξονας της λεπίδας ανάμειξης SAMIX® πρέπει να εισαχθεί πλήρως στη συσκευή. Οι μύτες του μηχανισμού τύπου μπαγιονέτ δεν μπορούν πλέον να είναι ορατές, μόνο το επίστρωμα χρυσού χρώματος.



Σχήμα 18: Σηκώστε τη μονάδα ανάμειξης και ξεκινήστε τη διαδικασία ανάμειξης χρησιμοποιώντας το κουμπί 'Start/Stop'.



Σχήμα 19:
Κατευθύνετε το βάζο πάνω-κάτω



ΕΙΔΟΠΟΙΗΣΗ

Η βάση τύπου μπαγιονέτ τίθεται σε ισχύ πατώντας το κουμπί "Start / Stop". Αυτή η κατάσταση παραμένει μέχρι το τέλος της διαδικασίας ανάμειξης. Μπορείτε να ακυρώσετε τη διαδικασία ανάμειξης πιέζοντας ξανά το κουμπί "Start / Stop".

**ΕΙΔΟΠΟΙΗΣΗ**

Ο χρόνος ανάμειξης και η ταχύτητα μπορεί επίσης να αλλάξει κατά τη διάρκεια της διαδικασίας ανάμειξης χρησιμοποιώντας τα κουμπιά “-” και “+”.

Η συνταγή αναμιγνύεται αυτόματα για τη καθορισμένη χρονική περίοδο στη καθορισμένη ταχύτητα.

**ΕΙΔΟΠΟΙΗΣΗ**

Προκειμένου να επιτευχθεί το βέλτιστο αποτέλεσμα ανάμειξης, πρέπει να λάβουν χώρα τουλάχιστον 50 κινήσεις. Ο απαιτούμενος χρόνος ανάμειξης αυξάνει με το μέγεθος του βάζου.

**ΕΙΔΟΠΟΙΗΣΗ**

Αν θέλετε να καθαρίσετε τη λεπίδα ανάμειξης περιστρέφοντας χειροκίνητα σε λειτουργία MANUAL, πρέπει να πιέσετε το κουμπί ‘Start/Stop πριν από τη πάροδο του χρόνου ανάμειξης. Η διαδικασία ανάμειξης διακόπτεται και “FSLA” εμφανίζεται στην οθόνη.

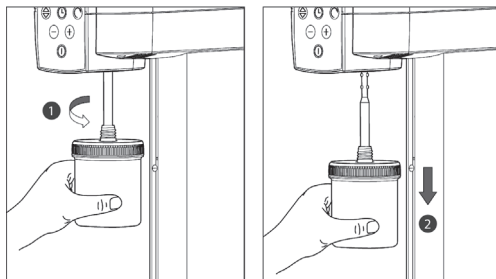
Ο συνολικός χρόνος ανάμειξης συμπεριλαμβανομένου των χρόνων επαναφοράς εμφανίζεται στην οθόνη μετά τη χειροκίνητη διαδικασία ανάμειξης. Μπορείτε τώρα

- να εκτελέσετε χειροκίνητη ελεύθερη περιστροφή (6.6.2 Χειροκίνητη ελεύθερη περιστροφή),
- να αφαιρέσετε τη μονάδα ανάμειξης χωρίς περιστροφή (6.6.3 Απενεργοποίηση και αφαίρεση της μονάδας ανάμειξης).

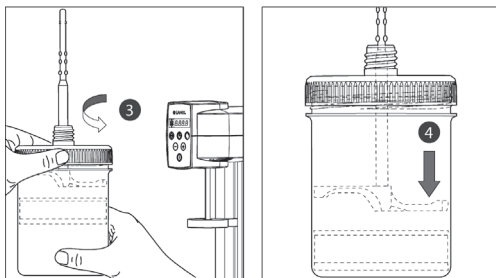
6.6.2 Χειροκίνητη ελεύθερη κίνηση περιστροφής

Κατά τη διάρκεια της λεγόμενης «ελεύθερη κίνηση περιστροφής», η λεπίδα ανάμειξης καθαρίζεται από την αλοιφή κατά το μεγαλύτερο δυνατό βαθμό με περιστροφή υψηλής ταχύτητας.

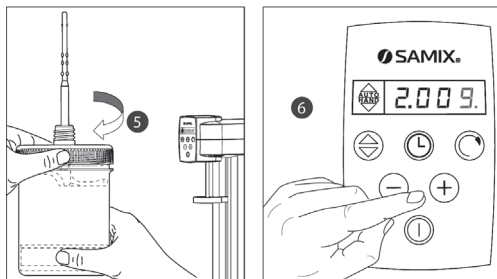
Προχωρήστε ως εξής για τη χειροκίνητη ελεύθερη κίνηση περιστροφής:



Σχήμα 20: Αφαιρέστε τη μονάδα ανάμειξης



Σχήμα 21: Ανοίξτε το καπάκι του δοχείου και πιέστε προς τα κάτω τη βάση με τη λεπίδα αναμείξεως.



Σχήμα 22: Κλείστε σφιχτά το καπάκι του βάζου και επιλέξτε μια υψηλή ταχύτητα χρησιμοποιώντας το πλήκτρο “+”



ΠΡΟΦΥΛΑΞΗ

Κίνδυνος τραυματισμού από ασταθές κράτημα της μονάδας ανάμειξης κατά τη διάρκεια της διαδικασίας ανάμειξης! Κρατήστε σταθερά τη μονάδα ανάμειξης με τουλάχιστον ένα χέρι κατά τη διάρκεια της ελεύθερης κίνησης περιστροφής.



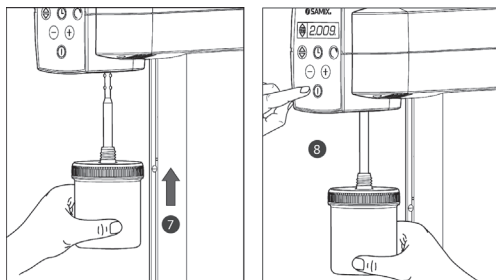
ΠΡΟΣΟΧΗ

Κίνδυνος υλικών ζημιών! Με σκοπό να αποφευχθεί η καταστροφή του κοίλου άξονα, ο άξονας της λεπίδας ανάμειξης SAMIX® πρέπει να εισαχθεί πλήρως στη συσκευή. Οι μύτες του μηχανισμού τύπου μπαγιονέτ δεν μπορούν πλέον να είναι ορατές, μόνο το επίστρωμα χρυσού χρώματος.



ΕΙΔΟΠΟΙΗΣΗ

Αν η οθόνη δείχνει “FSLA”, η ελεύθερη κίνηση περιστροφής μπορεί να ξεκινήσει πατώντας το κουμπί “Start / Stop”.



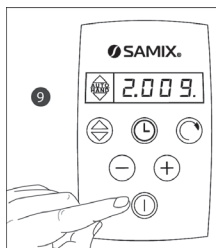
Σχήμα 23: Τοποθετήστε τη μονάδα ανάμειξης, κρατήστε σφιχτά, και ξεκινήστε την ελεύθερη κίνηση περιστροφής χρησιμοποιώντας το “Start / Stop”.

i ΕΙΔΟΠΟΙΗΣΗ

Βεβαιωθείτε ότι η λεπίδα ανάμειξης βρίσκεται κοντά στο καπάκι.

i ΕΙΔΟΠΟΙΗΣΗ

Η βάση τύπου μπαγιονέτ τίθεται σε ισχύ πατώντας το κουμπί “Start / Stop”. Αυτή η κατάσταση παραμένει μέχρι το τέλος της διαδικασίας ανάμειξης.

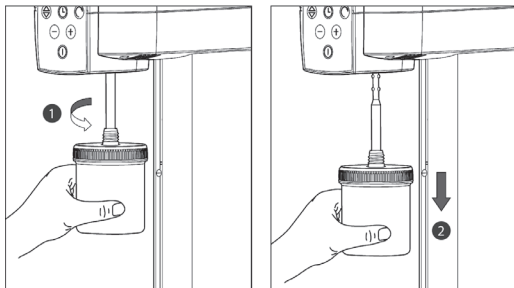


Σχήμα 24: Μετά από λίγα δευτερόλεπτα τερματίστε την ελεύθερη κίνηση περιστροφής πατώντας το κουμπί «Start/Stop»

Μπορείτε τώρα να αφαιρέσετε τη μονάδα ανάμειξης (6.6.3 Απενεργοποίηση και αφαίρεση της μονάδας ανάμειξης).

6.6.3 Απενεργοποίηση και αφαίρεση της μονάδας ανάμειξης

Εάν είναι απαραίτητο, απενεργοποιήστε το διακόπτη τροφοδοσίας.



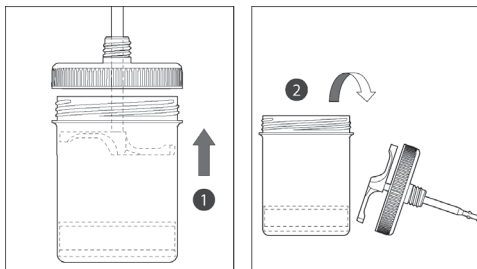
Σχήμα 25: Αφαίρεση της μονάδας ανάμειξης.



ΕΙΔΟΠΟΙΗΣΗ

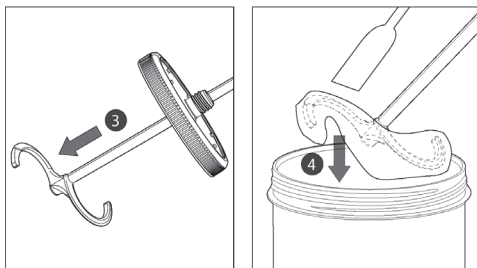
Σε περίπτωση παρατεταμένης περιόδου μη χρήσης, συνίσταται να απενεργοποιήσετε τη συσκευή SAMIX® ES500.

6.7 Τελικές εργασίες

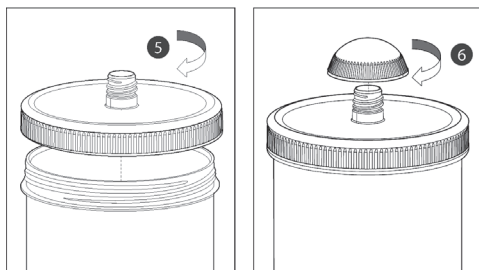


Σχήμα 26: Ξεβιδώστε το καπάκι του βάζου και αφήστε κάτω τη λεπίδα ανάμειξης με το καπάκι του βάζου.

Ενεργήστε ως εξής μετά την αφαίρεση της συσκευής ανάμειξης: Ελέγξτε την επιφάνεια της αλοιφής. Αν η επιφάνεια της αλοιφής φαίνεται ομαλή και σταθερή, έχει αποδειχθεί στη πράξη ότι η συνοχή της αλοιφής επιτεύχθηκε στο εσωτερικό του δοχείου της. Στην περίπτωση αυτή συνεχίστε όπως περιγράφεται στο Σχ. 27. Αν η επιφάνεια της αλοιφής δεν είναι συνεχής, επαναλάβετε τα βήματα από τις προαναφερθέντες ενότητες.



Σχήμα 27: Σπρώξτε τη λεπίδα ανάμειξης από το καπάκι του βάζου και αφαιρέστε την αλοιφή χρησιμοποιώντας μία σπάτουλα.

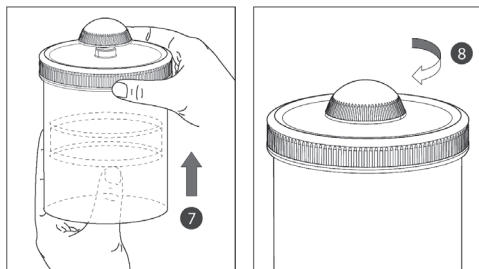


Σχήμα 28: Βιδώστε ξανά το καπάκι του βάζου σφιχτά και το πώμα του βάζου απαλά.



ΕΙΔΟΠΟΙΗΣΗ

Μπορείτε επίσης να τοποθετήσετε στο καπάκι του βάζου ένα ακροφύσιο SAMIX®



Σχήμα 29: Μειώστε τον αέρα και σταθερά βιδώστε το πώμα του βάζου.



ΕΙΔΟΠΟΙΗΣΗ

Η μείωση του αέρα πριν από την αποδέσμευση του βάζου χρησιμεύει για να απομακρύνετε τυχόν αέρα από περιοχές γεμάτες αέρα που προκύπτουν κατά τη διάρκεια της διαδικασίας ανάμειξης. Αν δεν πραγματοποιηθεί η μείωση του αέρα, κατά τη διάρκεια της πρώτης απόσυρσης, ο χειριστής πιέζει τον αέρα και στη συνέχεια την αλοιφή από το άνοιγμα του βάζου με δυνατή κίνηση

Κολλήστε την ετικέτα στο σφραγισμένο βάζο και δώστε το βάζο στο χειριστή.



ΕΙΔΟΠΟΙΗΣΗ

Συνίσταται η καταγραφή της διαδικασίας και των παραμέτρων ανάμειξης, καθώς και το αποτέλεσμα τελικού ελέγχου.

7 Συντήρηση, επισκευή και καθαρισμός.

7.1 Υπηρεσία και εγγυήσεις στη Γερμανία

Ανεξαρτήτως από τις υποχρεώσεις του πωλητή έναντι του αγοραστή, ο κατασκευαστής αναλαμβάνει μια εγγύηση, σύμφωνα με τις επεξηγήσεις της συνημμένης τεκμηρίωσης.

Επικοινωνία με το Τμήμα Τεχνικής Υπηρεσίας για αναμεικτères SAMIX® μπορεί να επιτευχθεί σε:

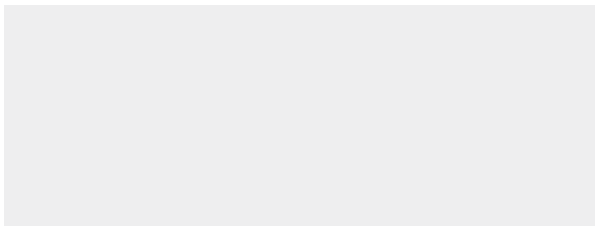
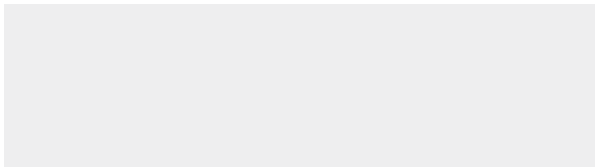
SMS ELAP GmbH & Co. KG

Am Köhlersgehäu 50

98544 Zella-Mehlis, Γερμανία

www.samix.com - info@samix.com

Τηλ .: +49 3682 455 0 - Fax: +49 3682 455 200



Επιπλέον, λάβετε υπόψη τις ακόλουθες πληροφορίες για τις υπηρεσίες:

- Μία προσφορά μπορεί να προσφερθεί για τις υπηρεσίες επισκευών
- Για συσκευές SAMIX® που έχουν αποσταλεί, υπόσχεται προθεσμία επιστροφής 6 εργάσιμων ημερών από την παραλαβή ή την επιβεβαίωση της προσφοράς
- Λεπίδες και βάζα ανάμειξης, καθώς επίσης και άλλα προϊόντα SAMIX®, δεν καλύπτονται από την εγγύηση
- Η εγγύηση γίνεται άκυρη αν μη εξουσιοδοτημένοι χειρισμοί ή διαδικασίες έχουν εκτελεστεί στη συσκευή. Ζημιά που προκύπτει από ακατάλληλη χρήση ή ως αποτέλεσμα ανωτέρας βίας ή άλλων εξωτερικών επηρροών δεν καλύπτεται από την εγγύηση.
- Τα εξαρτήματα που αντικαθίστανται κατά τη συντήρηση και την επισκευή ανήκουν στη SMS ELAP GmbH & Co. KG.
- Απαιτήσεις πέρα από την ελεύθερη αντιμετώπιση προβλημάτων, όπως π.χ. ζημίες, δεν μπορούν να υποστηριχθούν στο πλαίσιο της εγγύησης
- Η ισχύς μίας εγγύησης υφίσταται μόνο όταν παρέχεται η απόδειξη αγοράς.



ΕΙΔΟΠΟΙΗΣΗ

Σε περίπτωση παρατυπιών, ένα μήνυμα σφάλματος εμφανίζεται στην οθόνη. Πληροφορίες σχετικά με την αιτία της βλάβης και την αντιμετώπιση προβλημάτων μπορούν να βρεθούν στην ενότητα “Μηνύματα σφαλμάτων

7.2 Συντήρηση



ΕΙΔΟΠΟΙΗΣΗ

Η SAMIX® ES500 εξυπηρετείται αποκλειστικά από το προσωπικό της εταιρείας SMS ELAP GmbH & Co. KG. Οι εργασίες επιθεώρησης και συντήρησης που πρέπει να εκτελεστούν για την τεκμηρίωση μέσα στα πλαίσια ενός συστήματος QM μπορούν να λάβουν χώρα από την εξυπηρέτηση των πελατών, κατόπιν αιτήματος.



ΕΙΔΟΠΟΙΗΣΗ

Κατά τη χρήση των υπηρεσιών, στείλτε όλη τη συσκευή SAMIX® ES500 στην εταιρεία SMS ELAP GmbH & Co. KG. Χρησιμοποιήστε το υλικό της αρχικής συσκευασίας ή ζητήστε το υλικό συσκευασίας από την εταιρεία SMS ELAP GmbH & Co. KG ώστε να στείλετε τη συσκευή.

Λάβετε υπόψη τις ακόλουθες πληροφορίες:

- Οι υπηρεσίες επίσης τιμολογούνται εντός της περιόδου εγγύησης για το κόστος και τα αναλώσιμα.
- Κατόπιν αιτήματος, μια συσκευή αντικατάστασης παρέχεται για όλη τη διάρκεια του έργου υπηρεσίας με μία χρέωση ενοικίασης.



ΕΙΔΟΠΟΙΗΣΗ

Παρακαλούμε λάβετε υπόψη τις πληροφορίες στη συνημμένη τεκμηρίωση για τις περιπτώσεις εγγύησης.

7.3 Καθαρισμός



ΠΡΟΕΙΔΟΠΟΙΗΣΗ

Κίνδυνος ηλεκτροπληξίας από άμεση επαφή με τα ηλεκτροφόρα μέρη! Πάντα να αφαιρείτε το βύσμα από την πρίζα πριν από τον καθαρισμό της συσκευής SAMIX® ES500.



ΠΡΟΣΟΧΗ

Κίνδυνος υλικών ζημιών! Μην ανοίγετε το περίβλημα της SAMIX® ES500 χωρίς άδεια. Μη χρησιμοποιείτε ισχυρά καθαριστικά ή λειαντικά καθαριστικά για τον καθαρισμό. Βεβαιωθείτε ότι κανένα υγρό δεν εισέρχεται στη συσκευή. Αν υγρό καταλήγει στο εσωτερικό της SAMIX® ES500, αποσυνδέστε τη συσκευή από την παροχή ρεύματος και ενημερώστε το τμήμα εξυπηρέτησης πελατών.

Προχωρήστε ως εξής για τον καθημερινό καθαρισμό της συσκευής:

1. Αποσυνδέστε το βύσμα από την πρίζα.
2. Σκουπίστε τις επιφάνειες της συσκευής με ένα υγρό πανί (υγρό με ήπιο σαπουνόνερο).
3. Στεγνώστε τις επιφάνειες της συσκευής με ένα μαλακό, στεγνό πανί.



ΕΙΔΟΠΟΙΗΣΗ

Για να απολυμάνετε τη συσκευή, μπορείτε να ψεκάσετε την οθόνη της SAMIX® ES500 χρησιμοποιώντας ένα κατάλληλο μέσο (π.χ. 70% ισοπροπυλική αλκοόλη) και σκουπίστε την.

8 Αιτίες βλαβών / Αντιμετώπιση προβλημάτων

8.1 Οδηγίες σε περίπτωση σφαλμάτων

Βλάβες	Αντιμετώπιση προβλημάτων
Η SAMIX® ES500 δεν μπορεί να ενεργοποιηθεί.	Ελέγξτε εάν υπάρχει τάση τροφοδοσίας και εάν το βύσμα είναι σωστά συνδεδεμένο με την πρίζα.
Η SAMIX® ES500 απενεργοποιείται λόγω υπερφόρτωσης.	Απενεργοποιήστε το διακόπτη τροφοδοσίας. Αφήστε μία περίοδο ψύξης 30 λεπτών.



ΕΙΔΟΠΟΙΗΣΗ

Σε περίπτωση παρατυπιών, ένα μήνυμα σφάλματος εμφανίζεται στην οθόνη. Πληροφορίες σχετικά με την αιτία της βλάβης και την αντιμετώπιση προβλημάτων μπορούν να βρεθούν στην ενότητα “Μηνύματα σφαλμάτων”.



ΕΙΔΟΠΟΙΗΣΗ

Λανθασμένη αντιστοίχιση της λεπίδας ανάμειξης στα βάζα μπορεί να προκαλέσει μηνύματα σφαλμάτων.

Αφού η συσκευή απενεργοποιηθεί και η βλάβη λειτουργίας έχει εξαλειφθεί, η SAMIX® ES500 λειτουργεί και πάλι κανονικά.

Μετά την αντιμετώπιση προβλημάτων κάντε ένα έλεγχο λειτουργίας σύμφωνα με τις λεπτομέρειες υπό τον τίτλο " Έλεγχος λειτουργίας ή αρχική λειτουργία" στο συνημμένο έγγραφο " Αξιολόγηση Εγκατάστασης (IQ)".

Σε περίπτωση σοβαρών βλαβών, σημειώστε τον τύπο της συσκευής και επικοινωνήστε με τον κατασκευαστή.



ΕΙΔΟΠΟΙΗΣΗ

Σε περίπτωση βλαβών που χρειάζονται επισκευή, στείλτε όλη τη συσκευή SAMIX® ES500 στην εταιρεία SMS ELAP GmbH & Co. KG. Χρησιμοποιήστε το υλικό της αρχικής συσκευασίας ή ζητήστε το υλικό συσκευασίας από την εταιρεία SMS ELAP GmbH & Co. KG ώστε να τη στείλετε.



ΕΙΔΟΠΟΙΗΣΗ

Μετά από μια περίοδο λειτουργίας 500 ωρών περίπου, οι ψήκτρες επαφής άνθρακα της SAMIX® ES500 ίσως να είναι φθαρμένες. Οι ψήκτρες επαφής άνθρακα αντικαθίστανται κατά τη διάρκεια συχνής συντήρησης που εκτελείται από την SMS Elap GmbH & Co.KG. Οι εργασίες επιθεώρησης και συντήρησης που πρέπει να εκτελεστούν για την τεκμηρίωση μέσα στα πλαίσια ενός συστήματος QM μπορούν να αποκτηθούν από το τμήμα εξυπηρέτησης πελατών, κατόπιν αιτήματος.

8.2 Μηνύματα σφαλμάτων

Απεικόνιση σφάλματος	Πιθανή αιτία σφάλματος	Αντιμετώπιση προβλημάτων
FE 0	Η συσκευή απενεργοποιήθηκε και ενεργοποιήθηκε ξανά κατά τη διάρκεια μιας λειτουργίας ή προσωρινή αποτυχία ρεύματος.	Πατήστε το κουμπί "Start / Stop". Ο βραχίονας ταλάντωσης κινείται προς το τέλος επόμενης θέσης.
FE 1	Η συσκευή ενεργοποιήθηκε ή έλαβε χώρα μεταβολή του τρόπου λειτουργίας (operating mode), ενώ ήταν συνδεδεμένη μία μονάδα ανάμειξης.	Αφαιρέστε τη μονάδα ανάμειξης και πατήστε το κουμπί "Start / Stop". Ο βραχίονας ταλάντωσης κινείται προς την προηγούμενη επιθυμητή θέση.
FE 2	Ο βραχίονας ταλάντωσης δεν κινείται ή κινείται μόνο πολύ αργά.	Πατήστε το κουμπί "Start / Stop". Εμφανίζεται μήνυμα σφάλματος FE 0.
FE 8	Καμία μονάδα ανάμειξης δεν είναι συνδεδεμένη κατά το χειροκίνητο (MANUAL) τρόπο λειτουργίας.	Πατήστε το κουμπί "Start / Stop", συνδέστε τη μονάδα ανάμειξης. Επανεκκίνηση.
FE 9	Στην αυτόματη κατάσταση λειτουργίας (AUTO) καμία μονάδα ανάμειξης δεν είναι ασφαλισμένη στο βραχίονα ταλάντωσης.	Ο βραχίονας ταλάντωσης κινείται αυτόματα πίσω στη θέση εκκίνησης.
	Στην αυτόματη κατάσταση λειτουργίας καμία μονάδα ανάμειξης δε συνδέεται ή αποσυνδέεται.	Αφαιρέστε τη μονάδα ανάμειξης και πιέστε το κουμπί "Start / Stop".
FE A	Η μηχανή είναι παροδικά υπερφορτωμένη.	Πατήστε το κουμπί "Start / Stop". Εάν είναι απαραίτητο, απενεργοποιήστε τη συσκευή και αφήστε τη να κρυώσει για 30 λεπτά.

8.3 Πιθανές πηγές σφαλμάτων προς αποφυγή

Πιθανές βλάβες	Πιθανές συνέπειες	Αντιμετώπιση προβλημάτων
Χρήση λανθασμένης λεπίδας ανάμειξης	Ο άξονας της λεπίδας ανάμειξης είναι πολύ μακρύς και το βάζο δεν μπορεί να βιδωθεί στο βραχίονα ταλάντωσης	Χρήση λεπίδας ανάμειξης με κατάλληλο μήκος άξονα (βλέπε παράγραφο, 3.2.3 Ανάθεση λεπίδων ανάμειξης στα βάζα)
Χρήση λανθασμένης λεπίδας ανάμειξης	Ο άξονας της λεπίδας ανάμειξης δεν μπορεί να κεντραριστεί στο χερούλι μετά την εκτέλεση μίας κίνησης	Χρήση λεπίδας ανάμειξης με κατάλληλο μήκος άξονα (βλέπε παράγραφο, 3.2.3 Ανάθεση λεπίδων ανάμειξης στα βάζα)
Χρήση λεπίδων ανάμειξης ελαττωματικών (π.χ. λυγισμένες) ή άλλων από αυτές που προμηθεύονται	Η λεπίδα ανάμειξης δε συνδέεται ή συνδέεται μερικώς στη βάση τύπου μπαγιονέτ	Μόνο χρήση λεπίδας ανάμειξης με κατάλληλο μήκος άξονα (βλέπε παράγραφο, 3.2.3 Ανάθεση λεπίδων ανάμειξης στα βάζα)
Λειτουργία συσκευής με λεπίδα ανάμειξης χωρίς βάζο	Κίνδυνος τραυματισμού κατά την επαφή με την περιστρεφόμενη λεπίδα ανάμειξης	Χρησιμοποιείτε μόνο λεπίδες ανάμειξης SAMIX® ES500 σε βάζα που έχουν βιδωθεί σταθερά
Χρήση βάζων με ονομαστικό όγκο μεγαλύτερο του μέγιστου επιτρεπτού (>500ml)	Η συσκευή απενεργοποιείται ως αποτέλεσμα υπερφόρτωσης.	Να χρησιμοποιείτε μόνο βάζα με ονομαστικό όγκο έως 500 mL.

Πιθανές βλάβες	Πιθανές συνέπειες	Αντιμετώπιση προβλημάτων
Όταν τοποθετείται η λεπίδα ανάμειξης στο καπάκι του βάζου, το άνοιγμα του βάζου σπάει από τις μύτες του άξονα της λεπίδας ανάμειξης.	Κομμάτια αλοιφής (κυρίως υγρά) μπορούν να προσκολληθούν στον άξονα της λεπίδας ανάμειξης κατά τη διάρκεια της διαδικασίας ανάμειξης.	Όταν τοποθετείτε τη λεπίδα ανάμειξης στο καπάκι του βάζου, μην σπάτε το άνοιγμα του βάζου με τη μύτη του άξονα της λεπίδας ανάμειξης. Απομακρύνετε τον αέρα πριν από τη διαδικασία ανάμειξης
Η βάση του βάζου δεν έχει πιεστεί τέρμα προς τα κάτω πριν τη ζύγιση των συστατικών	Όλα τα συστατικά μίας συνταγής δεν μπορούν να τοποθετηθούν στο βάζο, παρόλο που ο όγκος πλήρωσης είναι κατά μέσο όρο 40% μεγαλύτερος από τον ονομαστικό όγκο.	Πιέστε τελείως προς τα κάτω τη βάση του βάζου πριν από τη ζύγιση των συστατικών. Χρησιμοποιήστε το επόμενο μεγαλύτερο βάζο.
Για την παραγωγή χαμηλού ιξώδους σκευασμάτων, τα σημεία της ένωσης στη βάση του βάζου δεν έχουν επαλειφθεί με βάση αλοιφής.	Αναμεμιγμένο υλικό μπορεί να αναδυθεί στη βάση του δοχείου κατά τη διάρκεια της παρασκευής.	Επαλείψτε τα σημεία της ένωσης στη βάση του βάζου για υποστήριξη της μόνωσης
Ο αέρας δεν αφαιρείται από το βάζο πριν την ανάμειξη ημι-στέρεων σκευασμάτων	Μία στήλη αέρα σχηματίζεται στο εσωτερικό του βάζου κατά την ανάμειξη της αλοιφής, με αποτέλεσμα η λεπίδα ανάμειξης να μη μπορεί να αυτοκαθαριστεί. Μη αναμεμιγμένα στοιχεία μπορεί να παραμένουν κολλημένα στη λεπίδα ανάμειξης.	Αφαιρέστε - Μειώστε τον αέρα πριν από τη διαδικασία ανάμειξης.

Πιθανές βλάβες	Πιθανές συνέπειες	Αντιμετώπιση προβλημάτων
<p>Ο αέρας δεν αφαιρείται από το βάζο πριν την ανάμιξη υγρών παρασκευασμάτων</p>	<p>Κατά τη διάρκεια ανάμιξης εμφανίζεται υπερπίεση προκύπτει η οποία δεν μπορεί να μειωθεί σπρώχνοντας προς τα κάτω την κινητή βάση. Ως αποτέλεσμα, αλοιφή μπορεί να βγει πάνω στον άξονα της λεπίδας ανάμιξης κατά τη διάρκεια της διαδικασίας ανάμιξης</p>	<p>Αφαιρέστε - Μειώστε τον αέρα πριν από τη διαδικασία ανάμιξης</p>
<p>Το καπάκι του βάζου έχει βιδωθεί υπό γωνία</p>	<p>Η λεπίδα ανάμιξης υπόκειται σε κλίση κατά την αυτόματη είσοδο στη βάση τύπου μπαγιονέτ</p>	<p>Βιδώστε το καπάκι του δοχείου σωστά και σφικτά.</p>
<p>Ο βραχίονας ταλάντωσης τραβιέται χειροκίνητα πολύ μακριά από την καθορισμένη θέση έναρξης</p>	<p>Ο άξονας της λεπίδας ανάμιξης δεν μπορεί να κεντραρισθεί στο χερούλι μετά την εκτέλεση μίας ολόκληρης διαδικασίας ανάμιξης</p>	<p>Κρατήστε τον άξονα της λεπίδας ανάμιξης από την άκρη και χειροκίνητα οδηγήστε τον στη βάση</p>
<p>Η μονάδα ανάμιξης δεν κρατείται σταθερά με τουλάχιστον ένα χέρι κατά τη διάρκεια ολόκληρης της περιόδου ανάμιξης σε περίπτωση χειροκίνητης διαδικασίας ανύψωσης</p>	<p>Κίνδυνος τραυματισμού, ως αποτέλεσμα ασταθούς κρατήματος της μονάδα ανάμιξης κατά τη διάρκεια της διαδικασίας ανάμιξης σε περίπτωση χειροκίνητης διαδικασίας ανύψωσης</p>	<p>Κρατήστε σταθερά τη μονάδα ανάμιξης με τουλάχιστον ένα χέρι κατά τη διάρκεια ολόκληρης της περιόδου ανάμιξης σε περίπτωση χειροκίνητης διαδικασίας ανύψωσης</p>

Πιθανές βλάβες	Πιθανές συνέπειες	Αντιμετώπιση προβλημάτων
<p>Μετά από υπερφόρτωση, η συσκευή δεν απενεργοποιείται για ψύξη</p>	<p>Σε περίπτωση υπερφόρτωσης, η θερμική ασφάλεια απενεργοποιεί τη λειτουργία της συσκευής</p>	<p>Πατήστε το διακόπτη λειτουργίας ή αποσυνδέστε το καλώδιο τροφοδοσίας της συσκευής. Απενεργοποιήστε τη συσκευή και αφήστε την να κρύνει για 30 λεπτά</p>
<p>Δεν εκτελείται μείωση αέρα πριν από την παράδοση του βάζου στο χειριστή</p>	<p>Η μείωση του αέρα αποσκοπεί στην απομάκρυνση στηλών αέρα που προέκυψαν κατά τη διάρκεια της διαδικασίας ανάμιξης. Κατά τη διάρκεια της πρώτης χρήσης, ο χειριστής πρώτα απομακρύνει τον αέρα και στη συνέχεια την αλοιφή από το άνοιγμα του βάζου με μια ορμητική κίνηση</p>	<p>Μειώστε τον αέρα πριν την παράδοση του βάζου στο χειριστή. Εάν χρειαστεί χρησιμοποιήστε ένα στόμιο ή απλικατέρ</p>

9. Διάθεση αποβλήτων



ΕΙΔΟΠΟΙΗΣΗ

Οι συσκευές SAMIX® δεν μπορούν να απορρίπτονται μαζί με τα οικιακά απορρίμματα. Στο τέλος της ζωής τους, στείλτε συσκευές SAMIX® σε διαθέσιμα συστήματα επιστροφής και συλλογής.



αποκλειστικός
αντιπρόσωπος Ελλάδος:



Σύνδεσμος



CHEMCO

Κεντρικά: Ψαρών 17 & Αιγίνης, 131 22 Ίλιον, Αθήνα
T: 210 2693600, F: 210 2693603

GMP Facility: Νερατζούλας 10, 136 72 Αχαρναί, Αθήνα

E: info@syndesmossa.com

www.syndesmossa.com